

# System Car Audio

Installation/Connections  
Installation/Connexions  
CX5-GT09HP

©2009 Sony Corporation Printed in Thailand

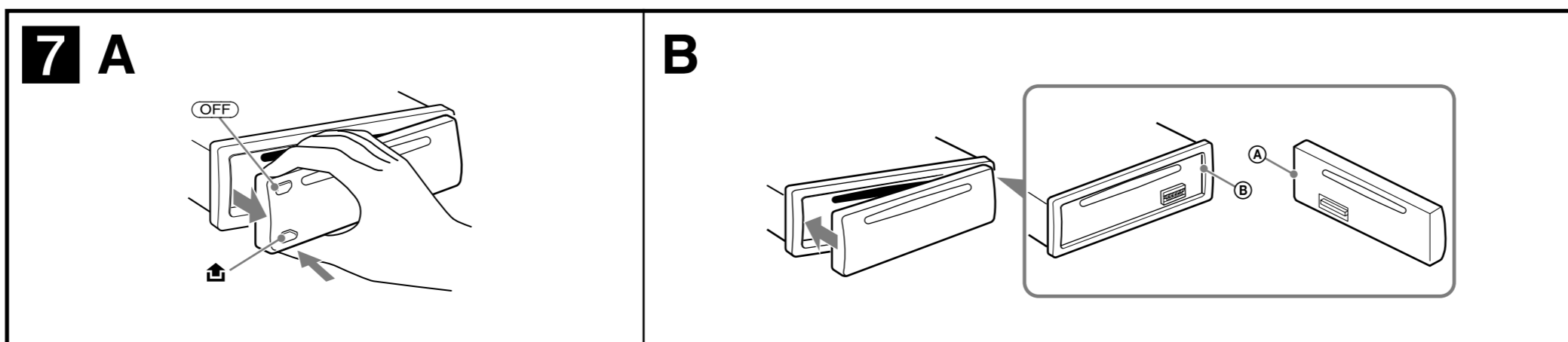
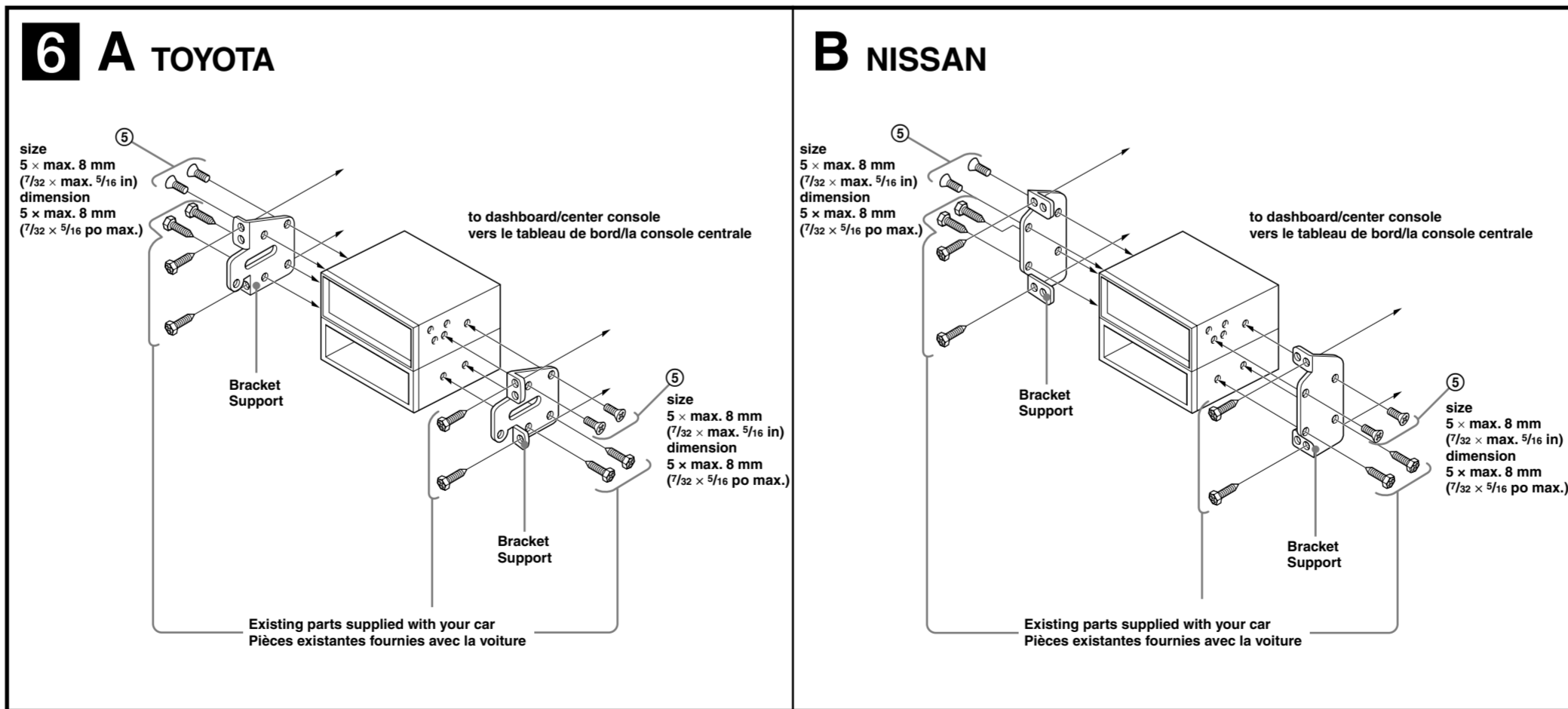
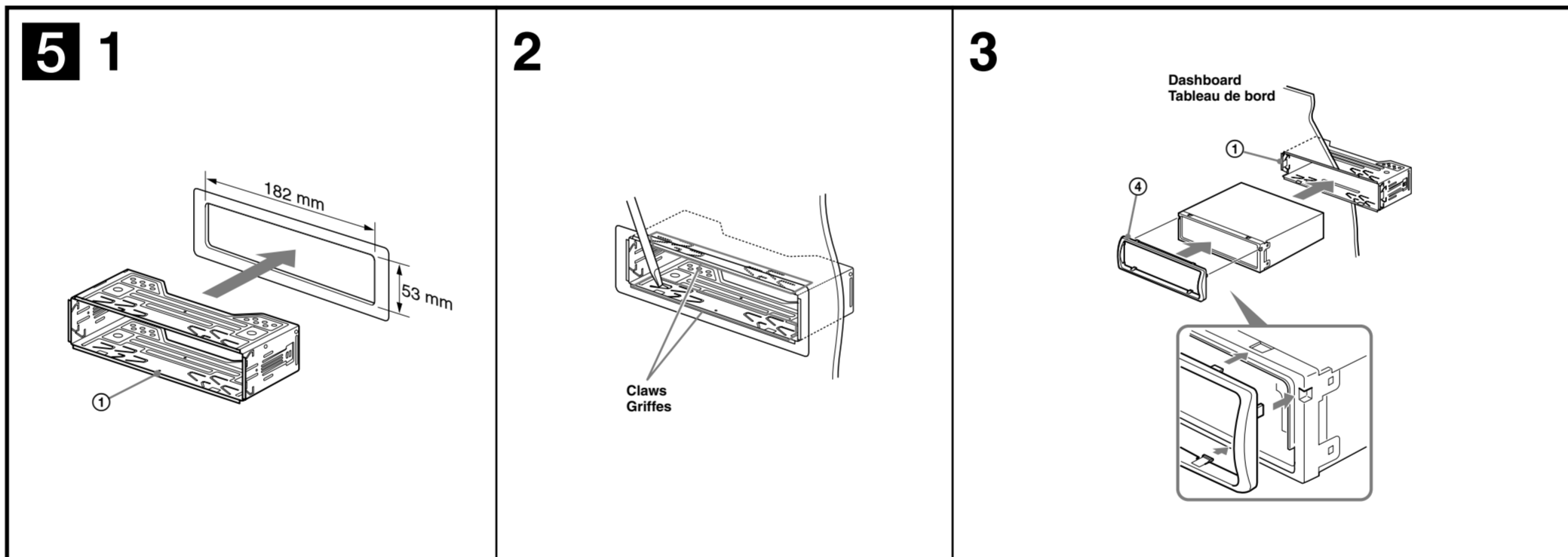
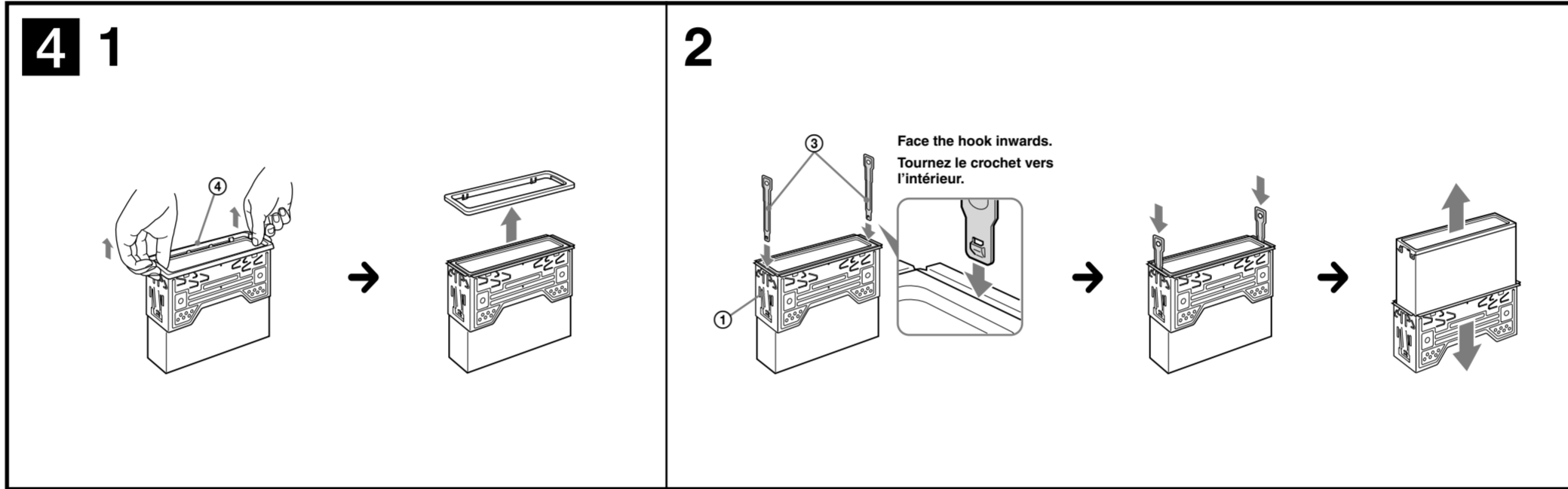
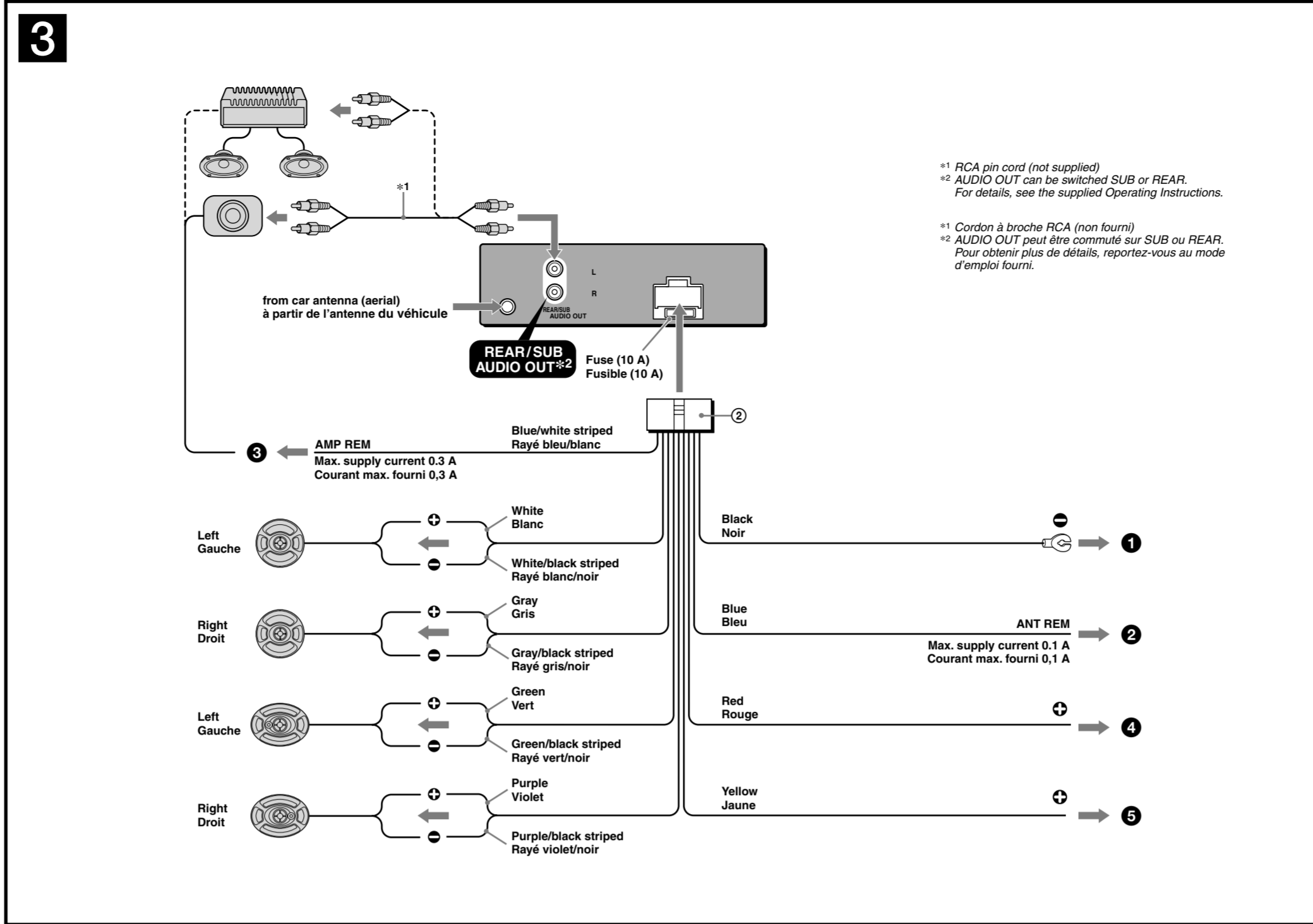
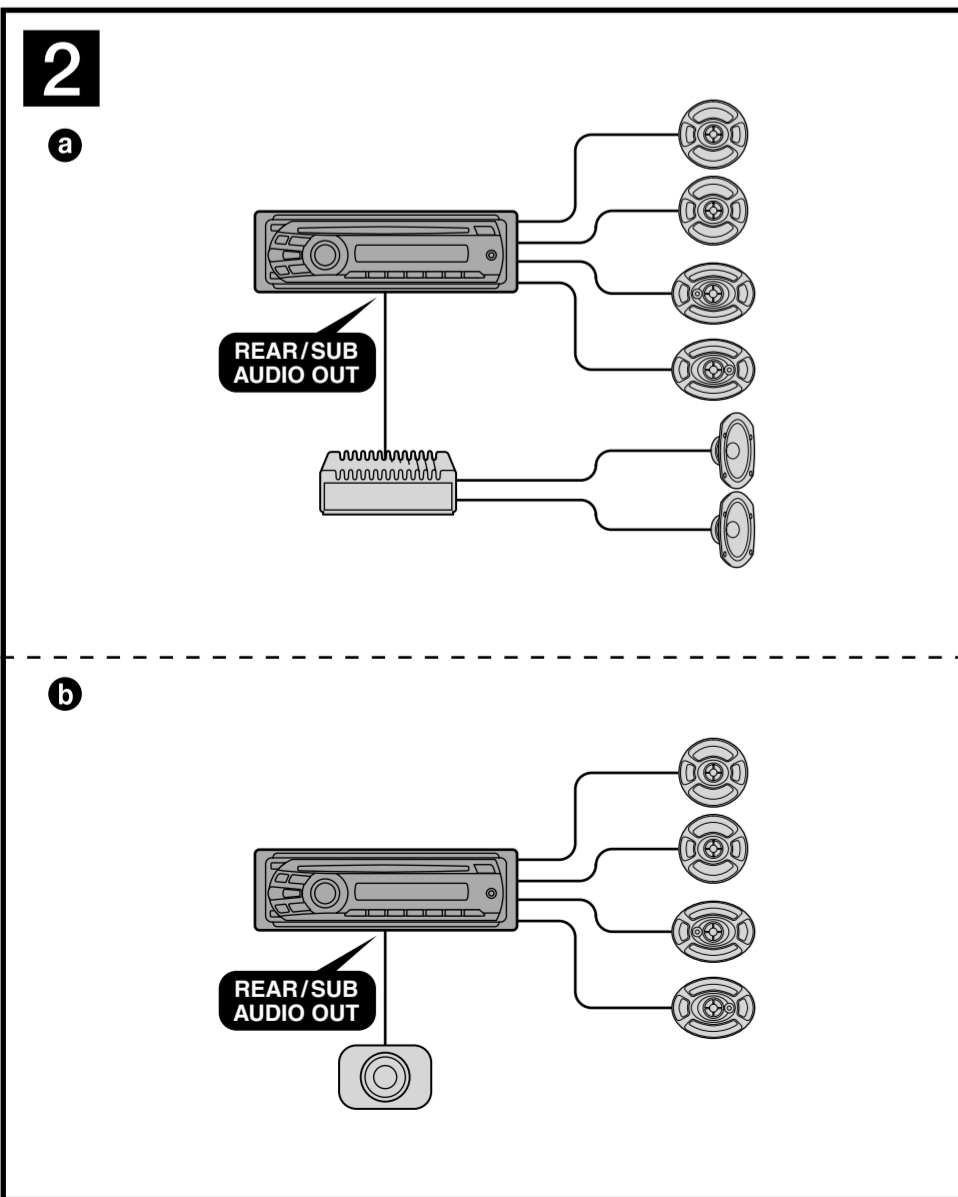
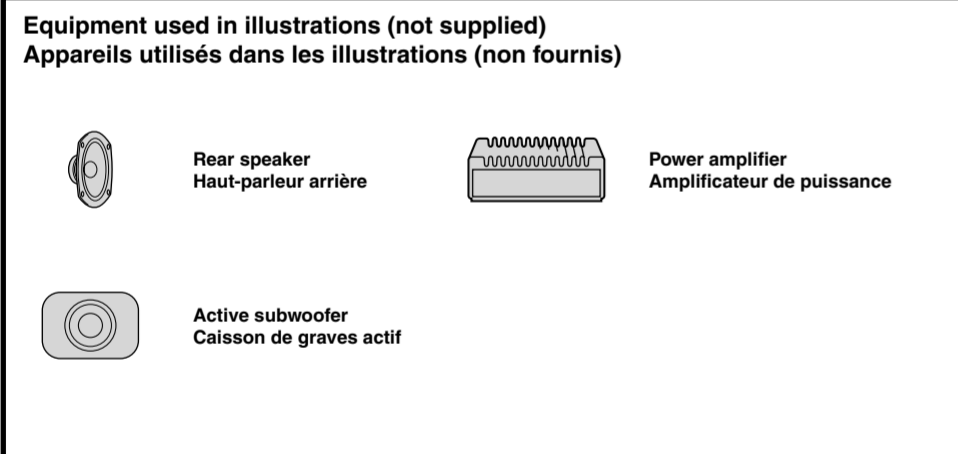
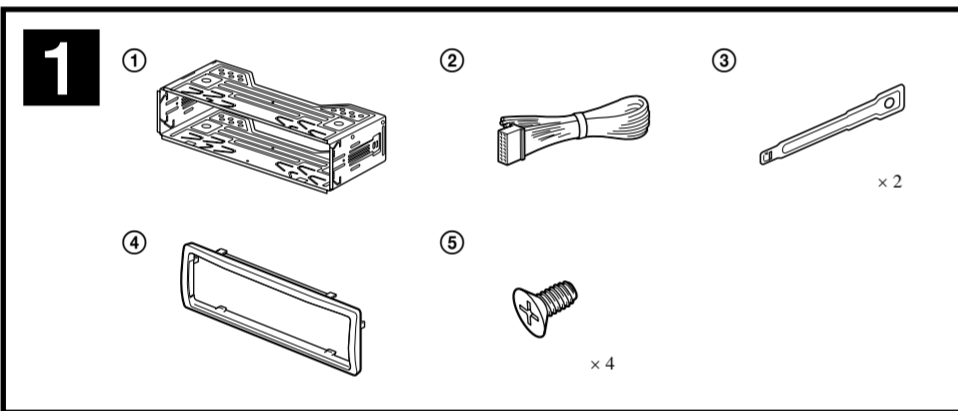
### Welcome !

Thank you for purchasing the CX5-GT09HP. This package includes the following:  
• Car audio unit  
• Speaker  
6 x 9 Speaker  
6 1/2 Speaker

For details on how to install the car audio unit, see the front side of these instructions.  
For details on how to install the speakers, see the reverse side of these instructions.  
For details on operation, see the manual of CDX-GT09.

### Félicitations !

Nous vous remercions d'avoir fait l'acquisition du CX5-GT09HP. Cet emballage contient les éléments suivants :  
• Autoradio  
CDX-GT09  
• Haut-parleur  
Haut-parleur 6 x 9  
Haut-parleur 6 1/2  
Pour plus de détails concernant l'installation de l'autoradio, reportez-vous au recto de ce mode d'emploi. Pour plus de détails concernant l'installation des haut-parleurs, reportez-vous au verso de ce mode d'emploi. Pour plus de détails sur le fonctionnement, reportez-vous au manuel du CDX-GT09.



### Cautions

- This unit is designed for negative ground (earth) 12 V DC operation only.
- Do not get the leads under a screw, or caught in moving parts (e.g. seat raiting).
- Before making connections, turn the car ignition off to avoid short circuits.
- Connect the yellow and red power supply leads only after all other leads have been connected.
- Run all ground (earth) leads to a common ground (earth) point.
- Be sure to insulate any loose unconnected leads with electrical tape for safety.
- The use of optical instruments with this product will increase eye hazard.

Notes on the power supply lead (yellow)  
When connecting this unit in combination with other stereo components, the connected car circuit's rating must be higher than the sum of each component's fuse.  
When no car circuits are rated high enough, connect the unit directly to the battery.

### Parts list

- The numbers in the list are keyed to those in the instructions.
- The bracket (1) and the protection collar (2) are attached to the unit before shipping. Before mounting the unit, use the release keys (3) to remove the bracket (1) from the unit. For details, see "Removing the protection collar and the bracket (1)".
- Keep the release keys (3) for future use as they are also necessary if you remove the unit from your car.

### Connection

Connection example (2)

### Connection diagram

To a metal surface of the car

To the +12 V power terminal which is energized in the accessory position of the ignition switch

To AMP REMOTE IN of an optional power amplifier

To the +12 V power terminal which is energized in the accessory position of the ignition switch

To the +12 V power terminal which is energized at all times

Notes on the control and power supply leads

Notes on speaker connection

Memory hold connection

Note on connection

Remarks

Remarks

Remarks

Remarks

Remarks

Remarks

Remarks

Remarks

Remarks

Remarks

Remarks

Remarks

Remarks

Remarks

Remarks

Remarks

Remarks

Remarks

Remarks

Remarks

Remarks

Remarks

Remarks

Remarks

Remarks

Remarks

Remarks

Remarks

Remarks

Remarks

Remarks

Remarks

Remarks

Remarks

Remarks

Remarks

Remarks

Remarks

Remarks

Remarks

Remarks

Remarks

Remarks

Remarks

Remarks

Remarks

Remarks

Remarks

Remarks

Remarks

Remarks

Remarks

Remarks

Remarks

Remarks

Remarks

Remarks

Remarks

Remarks

Remarks

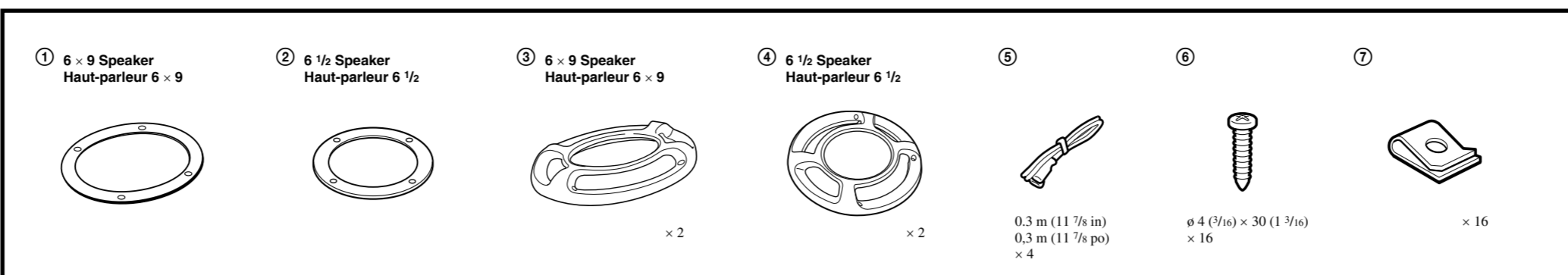
Remarks

Remarks

Remarks

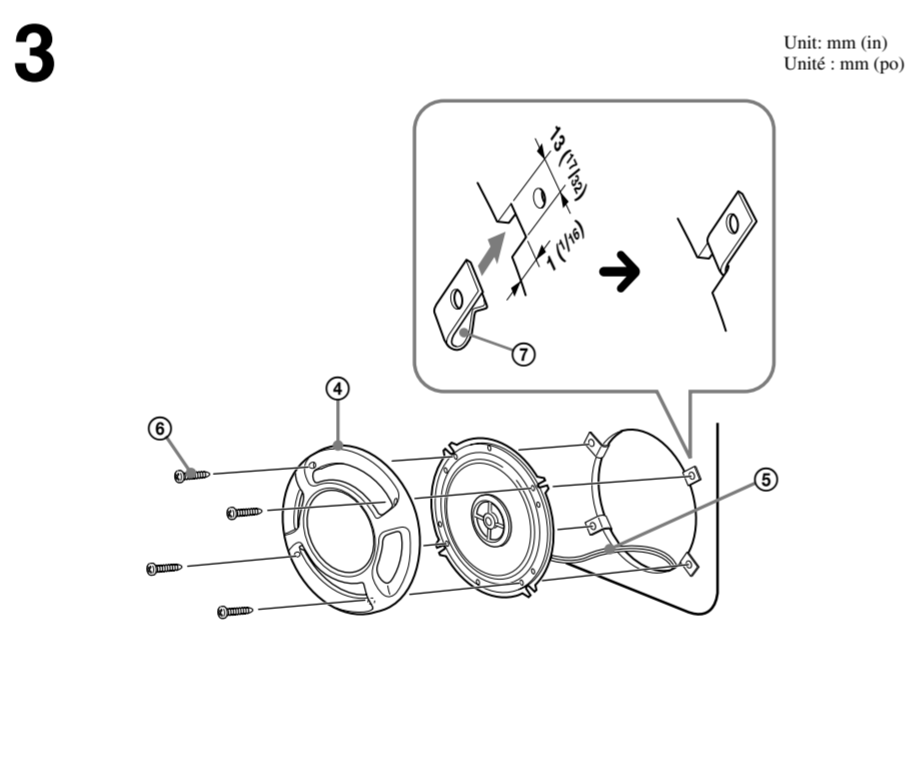
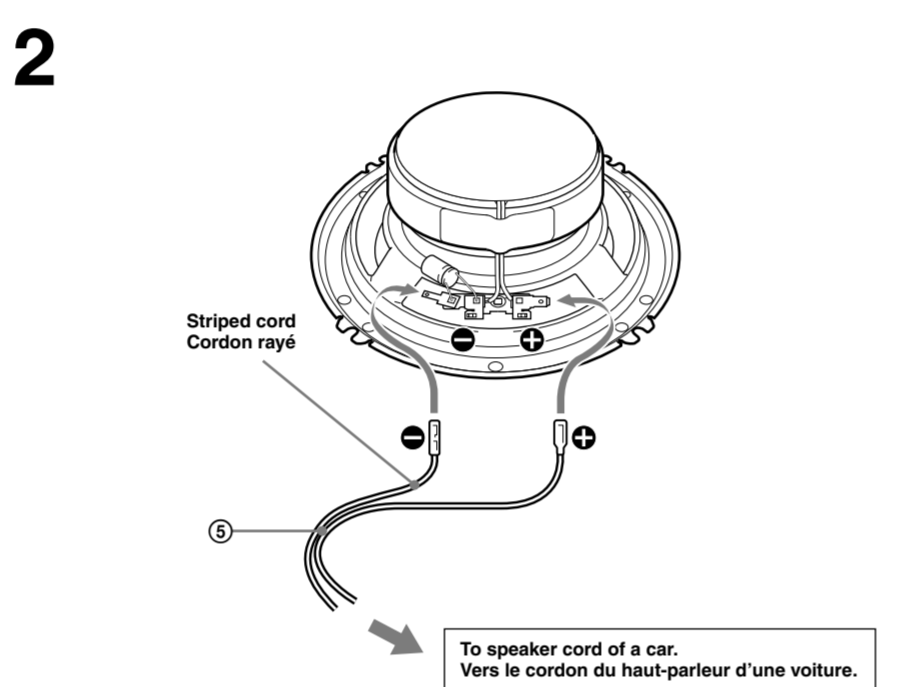
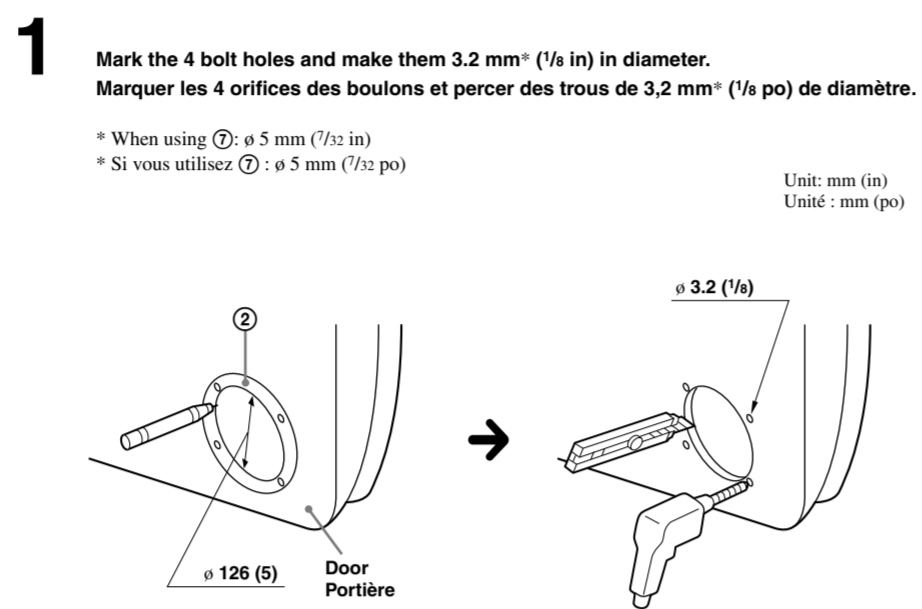
Remarks

**Parts list**  
Liste des pièces

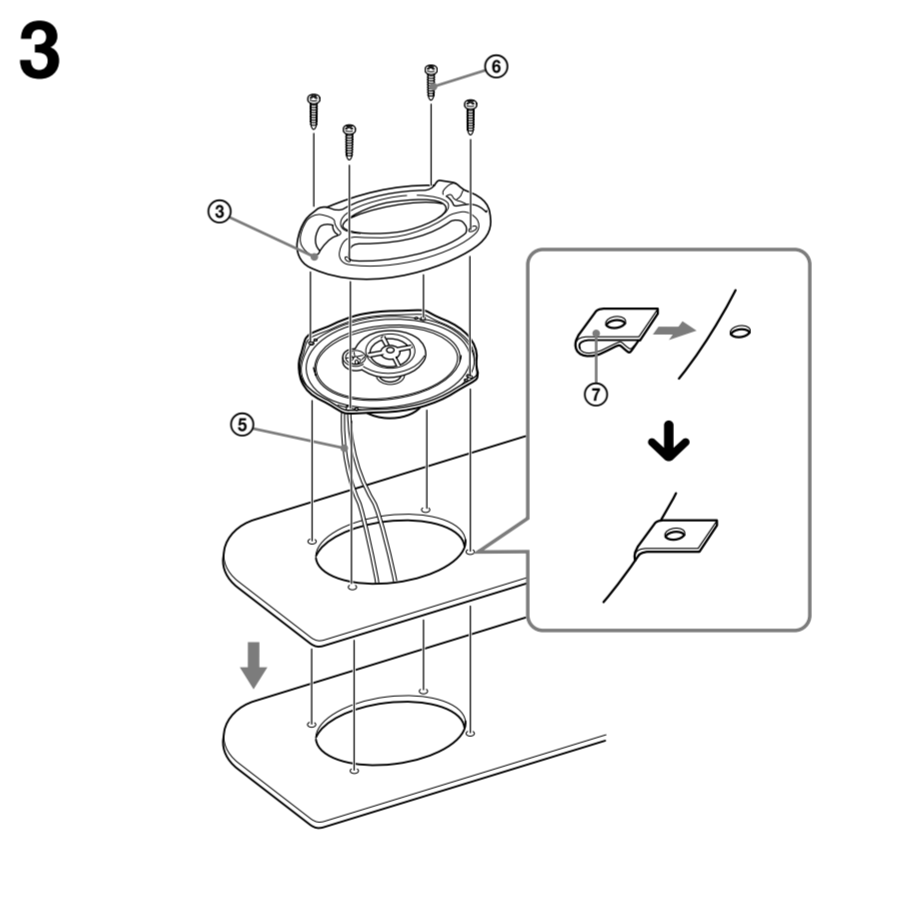
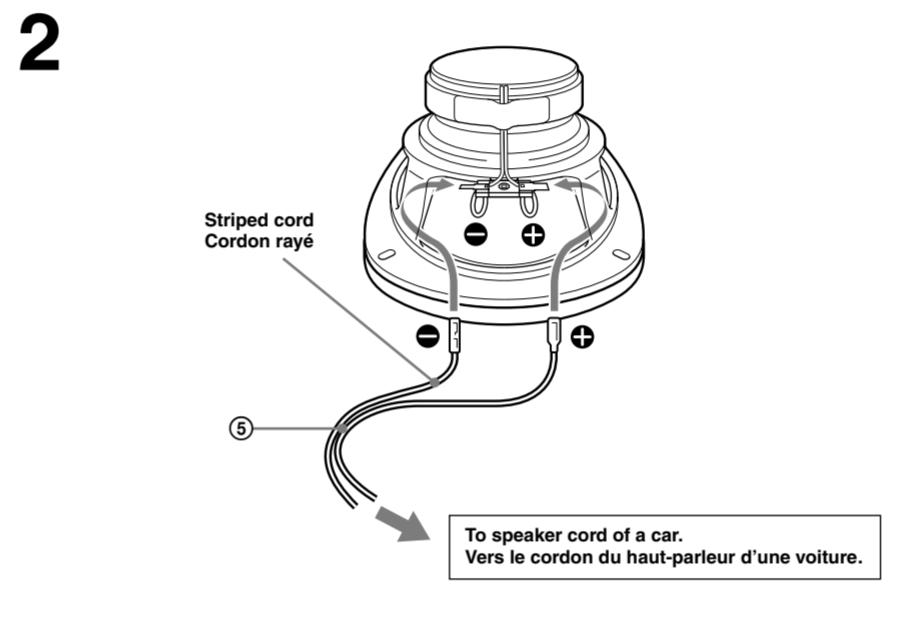
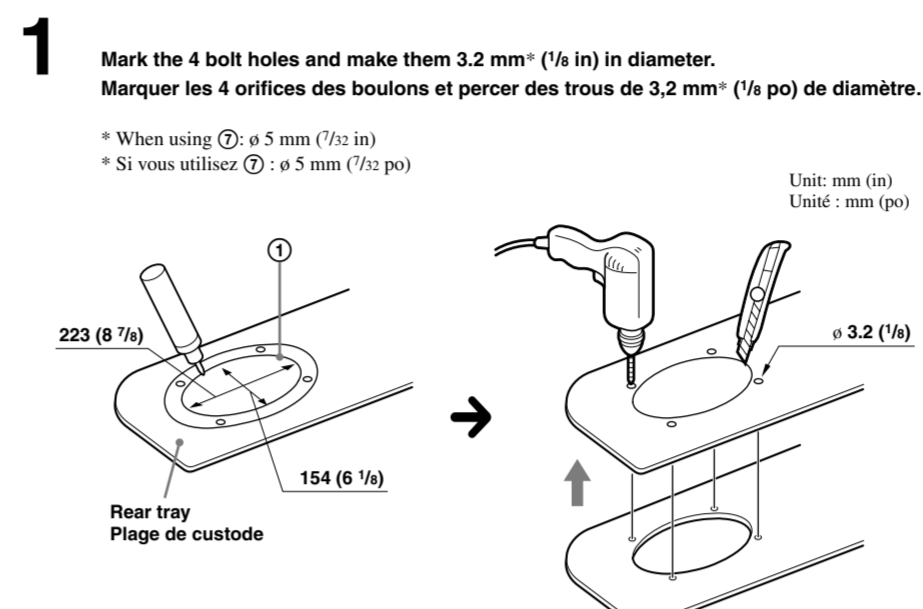


**Mounting from the car interior**  
Montage depuis l'intérieur de l'habitacle

**DOOR (FRONT/REAR)**  
PORTIÈRE (AVANT/ARRIÈRE)

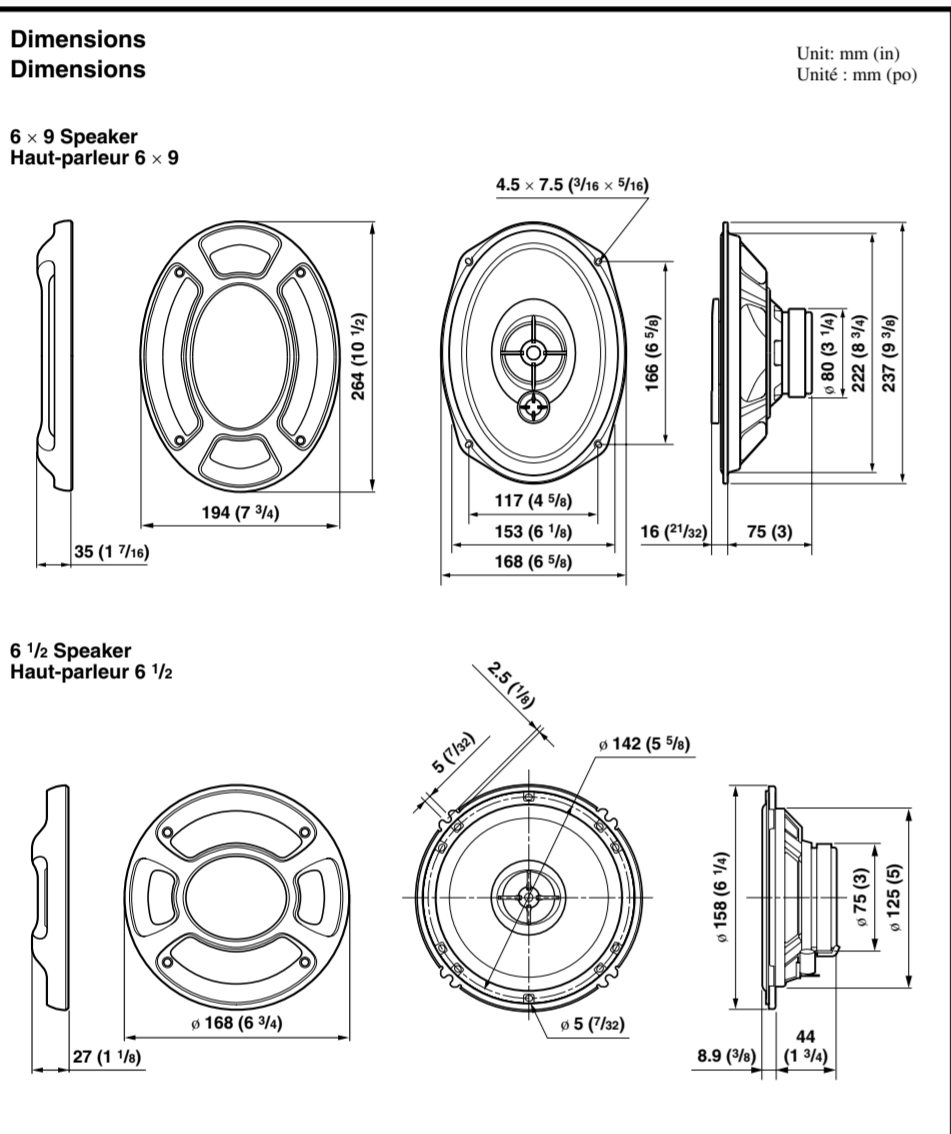


**REAR TRAY**  
PLAGE DE CUSTODE



**3-way Speaker (6x9 Speaker)**  
**2-way Speaker (6 1/2 Speaker)**

Instructions  
Mode d'emploi  
CX5-GT09HP



**Before mounting**

A depth of at least 75 mm / 3 in (44 mm / 1 1/2 in)\* is required for flush mounting. Measure the depth of the area where you are to mount the speaker, and ensure that the speaker is not obstructing any other components of the car. Keep the following in mind when choosing a mounting location:

- Make sure that nothing is obstructing around the mounting location of the door (front or rear) or the rear tray where you are to mount the speaker.
- A hole for mounting may already be cut out of the inner panel of the door (front or rear) or the rear tray. In this case, you need to modify the board only.
- If you are to mount this speaker system in the door (front or rear), make sure that the speaker terminals, frame or magnet do not interfere with any inner parts, such as the window mechanism in the door (when you open or close the window), etc.
- Also make sure that the speaker grille does not touch any inner fittings, such as the window cranks, door handles, arm rests, door pockets, lamps or seats etc.
- If you are to mount this speaker system in the rear tray, make sure that the speaker terminals, frame or magnet do not touch any inner parts of the car, such as the torsion bar springs (when you open or close the trunk lid), etc.
- Also make sure that the speaker grille does not touch any inner fittings, such as seat belts, head rests, center brake lights, inner covers of the rear wipers, curtains or air purifiers, etc.

\* (6 1/2 Speaker)

**Precautions**

- Do not continuously use the speaker system beyond the peak power handling capacity.
- Keep recorded tapes, watches, and personal credit cards using magnetic coding away from the speaker system to protect them from damage caused by the magnets in the speakers.

If you cannot find an appropriate mounting location, consult your car dealer or your nearest Sony dealer before mounting.

**Specifications**

**6 x 9 Speaker**  
Speaker

Coaxial 3-way:  
Woofers 16 x 24 cm (6 3/8 x 9 1/2 in), cone type  
Midrange 5.5 cm (2 1/8 in), cone type  
Tweeter 1.4 cm (1/2 in), balanced dome type

Peak power 300 W  
Rated power 60 W  
Impedance 4 Ω  
Sensitivity 93 dB/W/m  
Frequency response 27 - 30,000 Hz  
Mass Approx. 1,150 g (2 lb 9 oz) per speaker  
Supplied accessory Parts for installation

**6 1/2 Speaker**  
Speaker

Coaxial 2-way:  
Woofers 16 cm (6 3/8 in), HOP, cone type  
Tweeter 4 cm (1 1/2 in), AL, cone type

Peak power 190 W  
Rated power 40 W  
Impedance 4 Ω  
Sensitivity 90 dB/W/m  
Frequency response 35 - 22,000 Hz  
Mass Approx. 560 g (1 lb 4 oz) per speaker  
Supplied accessory Parts for installation

Design and specifications are subject to change without notice.

**Avant le montage**

Une profondeur d'au moins 75 mm / 3 po (44 mm / 1 1/2 po)\* est nécessaire pour effectuer le montage encastré. Mesurez la profondeur de l'emplacement où vous souhaitez monter le haut-parleur et assurez-vous que ce dernier ne gêne rien des autres composants du véhicule. Prenez les points suivants en considération lors du choix de l'emplacement de montage :

- Assurez-vous qu'aucun objet ne fait obstacle à proximité de l'emplacement de montage sur la portière (avant ou arrière) ou sur la plage de custode où vous envisagez de monter le haut-parleur.
- Il est possible qu'un trou ait déjà été découpé dans le panneau intérieur de la portière (avant ou arrière) ou de la plage arrière. Dans ce cas, il vous suffit de modifier le panneau.
- Si vous envisagez de monter ce système de haut-parleur sur la portière (avant ou arrière), assurez-vous que les bornes, le cadre ou les aimants du haut-parleur ne sont pas en contact avec des éléments internes, tels que les manivelles de lève-vitre, les poignées de portières, les repose-bras, les vide-poches, les lampes ou les sièges, etc.
- Si vous envisagez de monter ce système de haut-parleur sur la plage arrière, assurez-vous que les bornes, le cadre ou les aimants du haut-parleur n'entrent pas en contact avec des éléments internes, tels que les ressorts à barre de torsion (lorsque vous ouvrez ou fermez le coffre), etc.
- Assurez-vous également que la grille du haut-parleur ne touche aucun élément interne, tels que les manivelles de lève-vitre, les poignées de portières, les repose-bras, les vide-poches, les lampes ou les sièges, etc.
- Si vous envisagez de monter ce système de haut-parleur sur la plage arrière, assurez-vous que les bornes, le cadre ou les aimants du haut-parleur n'entrent pas en contact avec des pièces internes, telles que les ressorts à barre de torsion (lorsque vous ouvrez ou fermez le coffre), etc.
- Assurez-vous également que la grille du haut-parleur ne touche aucun élément interne, tels que les manivelles de lève-vitre, les poignées de portières, les repose-bras, les vide-poches, les lampes ou les sièges, etc.

\* (Haut-parleur 6 1/2)

**Precautions**

- Évitez de soumettre le système de haut-parleurs à une utilisation continue au-delà de la capacité de traitement de la puissance de crête.
- Gardez les bandes enregistrées, les montres et les cartes de crédit utilisant un code magnétique à l'écart du système de haut-parleurs pour éviter tout dommage causé par les aimants des haut-parleurs.

Si vous ne pouvez pas trouver d'emplacement adéquat pour installer l'appareil, consultez votre revendeur Sony le plus proche.

**Caractéristiques techniques**

**Haut-parleur 6 x 9**  
Haut-parleur

Coaxial à 3 voies :  
Woofers de 16 x 24 cm (6 3/8 x 9 1/2 po) type cône  
Médium 5,5 cm (2 1/8 po) type cône  
Tweeter de 1,4 cm (1/2 po) type en dôme équilibré

Puissance de crête 300 W  
Puissance nominale 60 W  
Impédance 4 Ω  
Sensibilité 93 dB/W/m  
Réponse en fréquence 27 - 30 000 Hz  
Poids Environ 1 150 g (2 lb 9 oz) par haut-parleur  
Accessoires fournis Éléments d'installation

**Haut-parleur 6 1/2**  
Haut-parleur

Coaxial à 2 voies :  
Woofers de 16 cm (6 3/8 po), HOP, de type cône  
Tweeter de 4 cm (1 1/2 po), AL, de type cône

Puissance de crête 190 W  
Puissance nominale 40 W  
Impédance 4 Ω  
Sensibilité 90 dB/W/m  
Réponse en fréquence 35 - 22 000 Hz  
Poids Environ 560 g (1 lb 4 oz) par haut-parleur  
Accessoires fournis Éléments d'installation

La conception et les spécifications sont sujettes à modification sans préavis.