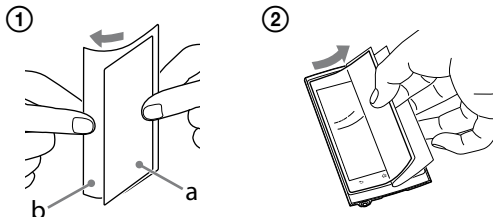




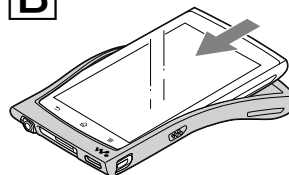
\* 4 4 1 1 8 0 3 2 1 \* (1)

## Silicone Case CKM-NWZ1000

**A**



**B**



### English Operating Instructions

#### Before Use

- We recommend that you turn off your “WALKMAN” before attaching/detaching the case to avoid unintended operations.
- If a strap (not supplied) is attached to the “WALKMAN,” detach it before attaching the case.
- Make sure no foreign object such as sand or dust has gotten into the case or on the surface of your “WALKMAN” to avoid damaging it. If sand or dust adheres to the surface of your “WALKMAN,” clean it off with a soft cloth, such as a cleaning cloth for eyeglasses.

#### To attach the Screen Protection Sheet

- 1 Wipe the display of your “WALKMAN” with a soft cloth, such as an eyeglass cleaning cloth, then remove dirt or dust that may cause air traps.
- 2 Peel off the Screen Protection Sheet (a of Figure **A**-①) halfway from its Release Sheet (b of Figure **A**-①). Align it with the line at the side of the display and attach it while taking care to avoid air traps (Figure **A**-②). Be careful not to touch the adhesive side.

#### To attach the case

- 1 Insert your “WALKMAN” with the display facing up (Figure **B**).
- 2 Adjust the case to fit the hollows over your “WALKMAN” buttons.

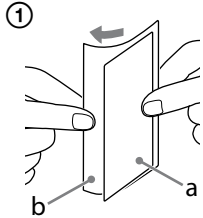
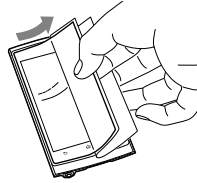
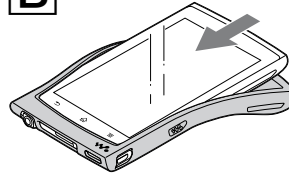
#### Notes

- Keep small children away from the Release Sheet (b of Figure **A**-①) to prevent accidental swallowing.
- Do not insert your “WALKMAN” through the WM-PORT jack hole of the case.

#### Specifications

Dimensions (w/h/d):	Approx. 75 × 138 × 14 mm (3 × 5 1/2 × 9/16 in.)
Mass:	Approx. 24 g (0.9 oz.)
Contents:	Silicone Case (1) / Screen Protection Sheet (1) / Operating Instructions (1)

“WALKMAN” and “WALKMAN” logo are registered trademarks of Sony Corporation.

**A****2****B**

## Français

### Mode d'emploi

#### Avant utilisation

- Éteignez votre « WALKMAN » avant de fixer ou de retirer l'étui pour éviter toute mise en marche involontaire.
- Si votre « WALKMAN » est équipé d'une dragonne (non fournie), retirez-la avant de fixer l'étui.
- Assurez-vous qu'aucun corps étranger (ex : un grain de sable) ne s'introduise dans l'étui ou n'adhère à la surface de votre « WALKMAN » pour éviter de l'endommager. Si du sable ou de la poussière adhère à la surface de votre « WALKMAN », nettoyez-la à l'aide d'un chiffon doux, tel qu'un chiffon à lunettes.

#### Pose du film de protection d'écran

- 1 Nettoyez l'écran de votre « WALKMAN » à l'aide d'un chiffon doux, tel qu'un chiffon à lunettes, afin de retirer les résidus ou poussières qui pourraient entraîner la formation de bulles d'air.
- 2 Décollez le film protecteur (a de la Figure **A**-①) jusqu'à la moitié de son support (b de la Figure **A**-①). Alignez le film par rapport aux bords de l'écran et appliquez-le en prenant garde d'éviter la formation de bulles d'air (Figure **A**-②). Veillez à ne pas toucher la face adhésive du film.

#### Fixation de l'étui

- 1 Insérez votre « WALKMAN » en orientant l'écran vers le haut (Figure **B**).
- 2 Ajustez l'étui de manière à laisser apparaître les touches du « WALKMAN ».

#### Remarque

- Maintenez le support du film (b de la Figure **A**-①) hors de portée de jeunes enfants afin qu'ils ne l'avalent pas accidentellement.
- N'insérez pas le « WALKMAN » à travers le trou de l'étui destiné à la prise du WM-PORT.

#### Caractéristiques

Dimensions (l/h/p) :

Environ 75 × 138 × 14 mm  
(3 × 5 1/2 × 9/16 pouces)

Poids : Environ 24 g (0,9 on.)

Contenu : Étui en silicone (1) / Film de protection d'écran (1) / Mode d'emploi (1)

« WALKMAN » et le logo « WALKMAN » sont des marques déposées de Sony Corporation.